

ロールアップシステム搭載の
2気室バックパックシリーズ

- 操作性** 簡単な操作で開閉でき、荷室へのアクセスが容易
- 防水性** アクアバリアサックにより、優れた防水性を実現
- 2気室** 用途に応じて1気室と2気室の切り替えが可能

共通取扱説明書

この度はお買いあげいただき、誠にありがとうございます。この取扱説明書（以下「本説明書」といいます）は本製品の正しい取扱方法を説明しています。ご使用前に本説明書をよくお読みいただき、正しい使用方法をご確認ください。なお、ご不明な点等ございましたら、販売店もしくは（株）モンベル カスタマー・サービスまでお問い合わせください。本説明書は大切に保管してください。

■ 特長

操作性と防水性に優れたロールアップシステムを搭載したバックパックです。1気室への切り替えが可能な2気室構造で、収納ポケットも充実。日帰り登山から1泊程度の山行まで幅広く対応します。

■ 各部の名称／機能説明



- 1 ロールアップアクセス
防水性の高い巻き上げ式のアクセスです。
- 2 ビッケルストラップ
手袋をしたままでも操作しやすいストラップ。
- 3 エアスルーバックパネル
バックパネルは保水しにくく通気性の高い素材を使用。
- 4 大型ショルダーポケット
小型のボトルなどを収納できるショルダーポケットを両胸に配置。
- 5 フンドポケット
トレッキングポール等の長尺物の受けとして最適。
- 6 ボールループ
岩場などでトレッキングポールを一時的に保持するホルダー。
- 7 ロールアップ後の開口部を側面から固定するためのバックル
- 8 体格に応じて調節可能なチェストサポート。
- 9 手袋やウインドブレーカー等が収納可能なフロントポケット。
- 10 荷室にアクセスできるジッパー。内部の仕切りを開めることで2つの荷室に分けることができ、荷物の整理に便利です。



トレールウォーターバック（別売）対応

荷物を降ろさずに行動しながら水分補給ができる、チューブで給水するソフトタイプのボトルです。

本体背面側の上部にあるチューブ通し穴からアルミフレームに付いている赤いテープを本体内部に通して、トレールウォーターバックを吊るします（アクアバリアサックと本体の間）。チューブは同じチューブ通し穴からバック外側に出して使用します。

チューブをショルダーハーネスのループ（①）に通し、飲み口の位置を調節します。チェストサポートに付いている固定用クリップ（②）も併用します。

ロールアップの手順

開口部を2回転以上巻き上げて、バックルを留めます。バックルはトップ位置の他、上図のように側面でも固定できます。

※巻き上げる回数が少ないと荷物が落ちる恐れがあります。

アクアバリアサックの取り付け方

本製品にアクアバリアサックを入れ、本体背面のフックと開口部にあるベルクロで接続します。

※赤色のベルクロが前側の中心になります。

※販売時は装着されています。

フック（内側）

フィッティングの手順

ご使用にあたっては、下記の「フィッティングの手順」を参考に、本製品のフィッティングを調節してください。各ストラップの名称は左図をご覧ください。

1 背負い方

本製品の各バックルに通したテープをあらかじめ適度に緩めておきます。また、実際の使用状態での正しいポジションを得るために、まず10kg程度の荷物をバックに入れます。

バックを背負い、ショルダーハーネスの背中間に隙間がないよう、腹部を圧迫しないように腰のようにショルダーハーネスを調節してください。

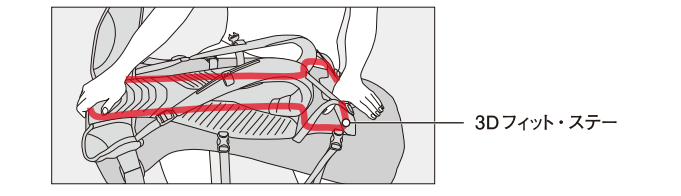
このとき、バックとショルダーハーネスの間に隙間があるようなら3Dフィットステートを調節してください。

ショルダーハーネスを安定させるためにチェストサポートを留める。

2 3Dフィット・ステアの調節

本製品に内蔵されている3Dフィット・ステア（下図形状のアルミフレーム）は、あらかじめ体の背面のカーブに合わせて曲げています。ほとんどの場合はそのままご使用いただけますが、本製品と体の間に隙間がある場合は以下の手順で3Dフィット・ステアを曲げてください。

- 荷物を取り出して空荷の状態にして、本製品に内蔵されている3Dフィット・ステア（アルミフレーム）を曲げます。曲げる際は下図の3Dフィット・ステアの位置を確認して、体との隙間がなくなるように脚などを使って曲げます。
 - 3Dフィット・ステアは本製品から取り出さずに本体ごと曲げてください。
 - 曲げる際は左右2本のフレームを同時に曲げてください。
 - 一度に大きく曲げるのではなく、少しずつ曲げてください。
- 3Dフィット・ステアのカーブを調節後、手順1-①からやり直します。



以上で、本製品の基本的なフィッティングは完了です。ただし、各テープ類の長さは身に着ける服によっても変わりますので、その都度の微調節が必要です。苦しくならない範囲でしっかり締めてください。

■ お手入れ方法

- 汗による汚れや泥の汚れは水で軽く洗い流した後に中性洗剤を含ませたスポンジでブラッシングをし、洗剤を洗い流してから陰干してください。
- 長期の使用により、撥水性能（水を弾く力）が低下した場合は別売のS.R.スプレー等の撥水スプレーをご使用ください。
- ドライクリーニングや洗濯機による洗濯はしないでください。生地を傷める恐れがあります。

■ 保管方法

- 日の当たらない風通しの良い場所に保管してください。
- ガソリンやシンナーと一緒に保管しないでください。

■ アフターサービス

お買い求めいただきました本製品は万全を期して製造しておりますが、万一不備な点がございましたら、お買い求めいただいた販売店、もしくは下記の弊社窓口までご連絡ください。製造上の欠陥による不具合の場合は無償で交換させていただきます。なお、修理、交換等の要否につきましては、弊社の裁量にて判断させていただきます。なお、以下のような原因での破損、不良につきましては保証いたしませんのでご了承ください。

- 本製品の誤った使用方法によるもの
- 間違ったお手入れ、保管方法、経年変化による素材劣化
- 乱暴な取り扱いによるもの
- その他、製造上の欠陥以外の原因によるもの

破損時は弊社にて診断をして、修理が可能な場合はご要望により有償にて修理させていただきます。

- 仕様
- #1133238 キトラパック 30 [容量] 30L
 - #1133258 キトラパック 35 [容量] 35L
 - #1133240 キトラパック 45 [容量] 45L
 - #1133239 キトラパック 30 Women's [容量] 30L
 - #1133259 キトラパック 35 Women's [容量] 35L
 - #1133241 キトラパック 40 Women's [容量] 40L

女性用は、機能、デザインはそのままだに、背面長、ヒップベルト、ショルダーハーネスを女性の体に合わせて設定しています。身長145～165cmくらいまでの方に最適なモデルです。

素材 本体：100デニール・ポリステティック®・ナイロン・リップストップ[ウレタン・コーティング]
底部：210デニール・ポリステティック®・ナイロン・リップストップ[ウレタン・コーティング]
アクアバリアサック：40デニール・ナイロン・リップストップ[ウレタン・コーティング]

※本製品の仕様、デザインは予告なく変更されることがあります。また、重量などのスペックに誤差が生じる場合があります。

※本説明書の中の説明で使用しているバックパックはイメージです。

オプション（別売）

L.W.トップリッド

防水のポーチとしても使用できる軽量トップリッド。

トップリッドS

ウエストポーチとしても使用できるトップリッド。

■ 取り付け方法（各製品の取扱説明書も合わせてお読みください）

L.W.トップリッドを取り付ける場合

- ① L.W.トップリッドに付属しているテープを本製品のフロントポケット内部のループA、Bに通して固定します（右図参照）。
- ② 本製品とL.W.トップリッドを①のテープで接続します。
- ③ C、Dの位置に、L.W.トップリッドのトグル状の接続パーツを通して接続します。

トップリッドSを取り付ける場合

下図A～Cの位置のループにトップリッドSのフックを取り付けて装着します。

Dual Compartment Backpack with Roll-Up Closure system

- Usability** Roll-Up Closure allows easy access.
- Water resistance** Use the detachable Aqua Barrier Sack to enhance water resistance.
- Dual compartment** Used interchangeably as a single or dual compartment pack.

User's Manual

Thank you for purchasing this product. Before using, please carefully read this manual for instructions on the proper care and usage of this product. If you have any questions regarding this product, please contact Montbell Customer Service or the store of original purchase. Keep this manual for future reference.

Description

This pack incorporates the Roll-Up Closure and Aqua Barrier Sack, offering a great level of waterproofness. The dual compartment function (also used as a single compartment) and numerous pockets make it ideal for a day or overnight hike.

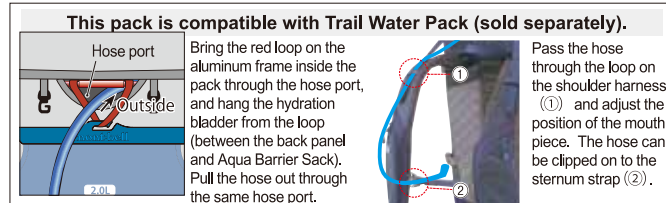
Features



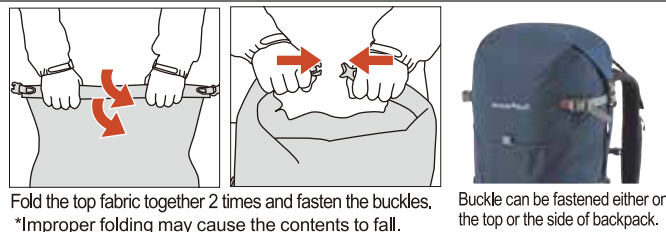
- Roll-Up Closure**
Fold the top fabric and fasten the buckles.
- Easy attachment loop for climbing tools.**
- Back panel**
Back panel encourages air circulation and effectively sheds water.
- Shoulder pockets**
Easily accessible to bottles and other necessities.
- Side pockets**
2 side pockets for transporting trekking poles.
- Pole loop**
Temporarily holds trekking poles.
- Side buckle for the Roll-Up Closure.**
- Sternum strap**
Adjusted vertically to customize the shoulder harness.
- Front pocket to store wind shells or a pair of gloves.**
- Zipper enables easy-access to the pack contents.**
Making two compartments by closing the inside zipper helps organize the contents.
*Lower compartment is NOT waterproof.



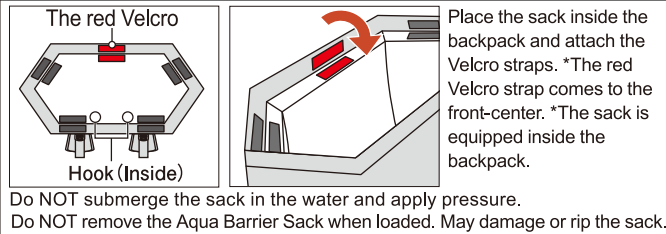
Trail Water Pack (sold separately) Compatible



Roll-Up Closure



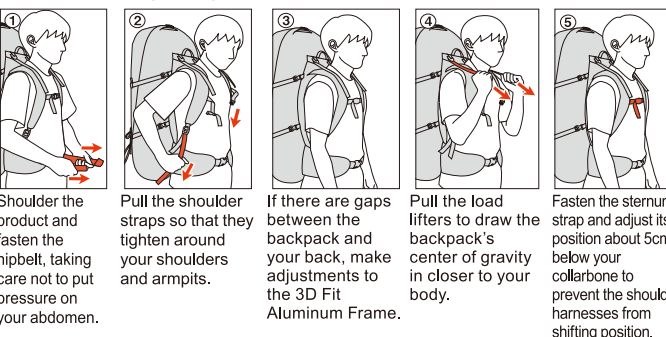
Aqua Barrier Sack



Fitting Process

1 Adjusting the stabilizers

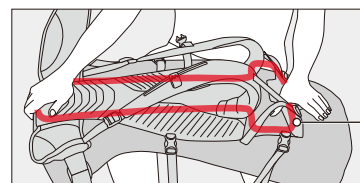
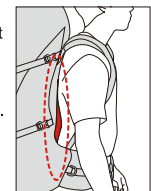
Before starting, unbuckle and loosen all straps. To simulate conditions during actual use, load about 10kg of weight into the backpack.



2 Adjust the 3D Fit Aluminum Frame

The 3D Fit Aluminum Frame inside this product has been pre-bent to fit the curve and shape of the back. In most cases, it can be used as it is. If there are any gaps between the backpack, your shoulders and back, please use the following instructions to make any necessary adjustments.

- Remove all items inside the backpack and be sure to perform any adjustments when the backpack is empty. Check the location of the 3D Fit Aluminum Frame (see illustration below) and bend it while inside the backpack using your legs.
 - Do not remove the 3D Fit Aluminum Frame.
 - Make sure to bend the left and right sides of the frame at the same time.
 - Make minor, gradual adjustments to the frame and avoid swift, major adjustments.
- After adjusting 3D Fit Aluminum Frame, start over from step 1-①.



Outline of 3D Fit Aluminum Frame's Location.

The fitting of your backpack is now complete. Depending on what you wear you may need to make minor adjustments to the shoulder straps, load lifters, and hipbelt straps. Fasten straps so that they are secure, but do not cause discomfort.

Care

Improper care and storage of your backpack can shorten its lifespan. Follow the recommendations below to extend the lifespan of your backpack.

- To clean stains and soiling, lightly rinse off and use a mild soap with a sponge to brush away any remaining residue. Rinse off and hang to dry in the shade.
- Water repellency will decrease over time. To restore water repellency, first clean any residues from the fabric surface and then apply a water repellent spray (sold separately).
- Do NOT dry clean or wash in a washing machine. These methods may damage the backpack's fabric.

Storage

- Store in a well ventilated, cool, dry place.
- Do NOT store together with corrosive materials.

Warranty

Montbell's warranty covers all defects in materials and workmanship to the original owner, for the lifetime of the product. If a product ever fails due to a manufacturing defect, Montbell will repair or replace the product at its discretion. This warranty does not cover damage(s) caused by accident, improper care, negligence, misuse, alterations or normal wear and tear. Damage(s) not covered under warranty will be repaired at a reasonable rate. If you would like to make a warranty inquiry, please contact Montbell Customer Service or the store of original purchase.

Specifications

- #1133238 Kitra Pack 30 [Capacity] 30L
- #1133258 Kitra Pack 35 [Capacity] 35L
- #1133240 Kitra Pack 45 [Capacity] 45L
- #1133239 Kitra Pack 30 Women's [Capacity] 30L
- #1133259 Kitra Pack 35 Women's [Capacity] 35L
- #1133241 Kitra Pack 40 Women's [Capacity] 40L



Without changing design or functionality, the hipbelt, shoulder harnesses, and back length have been adjusted to better fit the female form. This model is ideal for heights between 145cm and 165cm.

Material Main: 100-denier Urethane coated rip-stop Ballistic nylon
Bottom: 210-denier Urethane coated rip-stop Ballistic nylon
Aqua Barrier Sack: 40-denier Urethane coated rip-stop nylon

All product specifications and design are subject to change without prior notice. Actual product specifications may vary. Backpack featured in this user's manual is for illustration purposes. Actual product may not be shown.

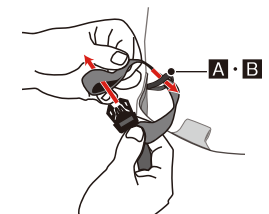
Options



Attaching to the backpack (Please also read the user's manual of each product)

L.W. Top Lid

- Pass and fix the straps of the L.W. Top Lid through the loops **A** **B** located inside the front pocket of backpack (see the right image).
- Connect the L.W. Top Lid to the backpack by buckling the straps **①**.
- Attach the hooks of the L.W. Top Lid to the loops **C** **D** below.



Top Lid

Attach the hooks of the Top Lid S to the loops in the positions **A** ~ **C** below.



mont-bell Co.,Ltd.

2-2-2 Shinmachi, Nishi-ku, Osaka 550-0013 JAPAN
www.montbell.com