

# mont·bell

## 共通取扱説明書

# フットウエア

## Footwear

この度はお買いあげいただき、誠にありがとうございます。この取扱説明書(以下「本説明書」といいます)は本製品の正しい取扱方法を説明しています。ご使用前に本説明書をよくお読みいただき、正しい使用方法をご確認ください。なお、ご不明な点等ございましたら、販売店もしくは(株)モンベルカスタマー・サービスまでお問い合わせください。本説明書は大切に保管してください。

### ■ 各部の名称



※使用されている素材は、各製品の品質表示をご覧ください。

※イラストはイメージです。

### ■ 安全上の注意 必ずお読みください

**警告** 場合により人が死亡または重傷を負う可能性が想定される内容です。軽傷または物的損害が発生する頻度が高いことが想定される内容です。

- 本製品の改造や分解などは絶対にしないでください。性能が損なわれ、十分に機能が発揮できない恐れがあります。
  - 正しいお手入れ方法、保管方法を守ってください。誤ったお手入れや保管方法を行うと、本来の性能を発揮できない恐れがあります。
  - 使用前は毎回必ず点検をしてください。老朽化が認められる場合や損傷が認められたり、疑わしい場合は直ちに本製品の使用を中止してください。本来の性能が発揮できない恐れがあります。
  - フックを使用している登山靴は、足首内側のフックが反対の靴に引っ掛かり、転倒やケガの恐れがあります。靴を履く際は、必ず靴ひもを一番上まで締めてください。痛みなどの理由で靴ひもを上まで締めずに歩く場合や、下山中、稜線歩きの際は、特に慎重な足運びをお願いします。
- また靴ひもが長すぎると結び目のループが大きくなり、フックに引っ掛かりやすくなります。その場合は、二重結びや靴ひものサイズ交換等で対応してください。

- リールアジャストシステム™を採用したシューズで傷んだままのワイヤーレースの使用を続けると、ぐまれにワイヤーレースが破損する(切れる)場合があります。ワイヤーレースの切断面は鋭利になりますので取り扱いに注意してください。

**注意** 人が傷害を負ったり物的損害の発生が想定される内容です。

- ソールの貼りつけに使用している接着剤は、靴の使用の有無にかかわらず経年劣化により剥離が起こる可能性があります。使用後のお手入れや保管方法は本説明書に従って行ってください。
- 経年劣化や接着剥離は使用中に突発的に起こる可能性が高く、事故の原因にもなる可能性があります。ご使用前は靴本体やアウトソール(靴底)、ミッドソール(中底)、フック、D環等に異常がないことを点検してください。
- アウトソール(靴底)は屈曲を繰り返してひび割れ等の異常がないか確認してください。異常が見受けられた場合は直ちに使用をやめ、販売店もしくは弊社カスタマー・サービスまでお問い合わせください。
- 新しい靴でフィールドに出かける際は必ず十分に慣らし履きを行ってください。靴擦れなどのケガの恐れがあります。
- 油がひいてある場所で使用しないでください。転倒やケガの恐れがあります。
- 靴ひもは傷みにより、切れることがあります。フィールドに出かける際は必ず予備の靴ひもをお持ちください。
- リールアジャストシステム™のワイヤーレースは傷みにより、切れることがあります。フィールドに出かける際は、万に備え予備のワイヤーレース、ドライバー、付属のリールアジャストシステム™用の取扱説明書をご持参ください。

**使用前の点検** 使用にあたっては、毎回必ず次のことを確かめてください。異常が見られた場合は使用しないでください。

- ソールのはがれがないか
- アウトソール(靴底)が擦り減っていないか
- 縫い目のほつれや留め具の脱落がないか
- 靴ひもが傷んでいないか
- アッパー(甲皮)の屈曲部にひび割れなどがないか
- アウトソール(靴底)が屈曲を繰り返してひび割れ等の異常がないか

**お手入れ方法** 間違ったお手入れ方法や保管方法は本製品の寿命を縮めます。使用後や保管時は以下の点を参考にしてください。

靴のお手入れ方法は使用素材によって異なります。素材に適した方法でお手入れしてください。汚れを放置すると経年劣化が進み、ソールのはがれの原因につながります。

※使用されている素材は各製品の品質表示をご覧ください。

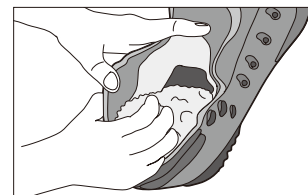
### ○ ご使用後のお手入れ

#### ① 汚れ落とし

##### 1) フットベッド(中敷)・靴内部

フットベッド(中敷)は使用するたびに取り出し、しっかり乾燥させてください。フットベッドを取り出すことで靴内部も乾かしやすくなります。フットベッドの汚れがひどい時は靴用洗剤とブラシで洗ってください。

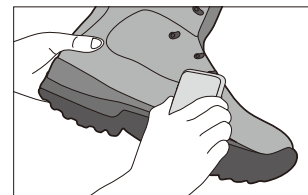
靴内部のライニングが革であれば、汚れを拭き取って落とし、ファブリック(合成繊維)であれば、ブラッシングで汚れをかき出してください。



▲靴内部についた泥を落とす

##### 2) アッパー(甲皮)部分

靴ひもを靴から外します。靴用ブラシ等(ヌバックやスエードの場合は専用ブラシ)を用いて汚れを落とし、頑固な汚れは水洗いしてください。市販の靴専用洗剤以外のご使用は、皮革パーツを傷める恐れがあります。



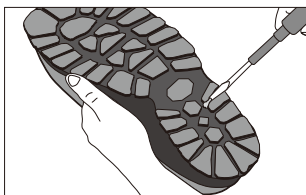
▲靴用ブラシで汚れを落とす

##### ・靴ひも

外した靴ひもをネットに入れ、洗濯機を使用すると手軽に洗えます。

### 3) アウトソール(靴底)

水洗いしてください。頑固な汚れはブラシを、詰まった石にはマイナスドライバーを使用すると簡単に取り除くことができます。  
※マイナスドライバーでソールや手を傷つけないようにご注意ください。

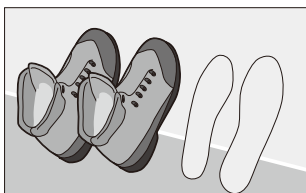


▲つまった石を取り除く

## 2 乾燥

直射日光を避けて、風通しの良いところで2~3日かけて乾燥させてください。靴内部に水分が残っている場合は、靴用の乾燥剤を靴の中に入れてください。

※濡れた状態で直射日光やヒータ等で急激に乾燥させないでください。皮革のヒビ割れや硬化の原因となります。また靴の接着部分にすぎまができたリソール等のはがれにつながる恐れがあります。



## 3 撥水

撥水処理は、汚れを取り除き、乾燥を済ませた後に行ってください。汚れがついたまま撥水処理を行うと正しい撥水効果が得られず、防水透湿性素材を使用している場合は性能を発揮できない恐れがあります。

### ■皮革製ブーツ

汚れを除去して乾燥させた後に市販の保革クリーム等を塗布します。続いて撥水スプレーを施し、自然乾燥させます。スプレータイプの保革剤入り撥水剤を使用すると、保革剤を塗る手間が省けます。  
※ヌバックやスエードの場合は、保革クリームを塗り込むと素材を長持ちさせるのには効果的ですが、風合いが変わります。目立たないところで試してから全体に塗り込んでください。

### ■ファブリック(合成繊維)、合成皮革製ブーツ

汚れを除去して乾燥させた後に撥水スプレーを塗布します。保革クリームは使用しないでください。  
一部に皮革パーツを使用している場合は、皮革部分に上記の皮革製ブーツと同様の処理をしたあとに、ファブリック部分へ撥水スプレーを塗布します。



⚠ 撥水スプレーを使用する際は、必ず風通しの良い野外で行ってください。

ご使用になる撥水スプレー・保革クリームなどについては、それらの製品に付属の「取扱説明書」「注意書き」をよくお読みいただきご使用ください。

## ■ 保管方法

- 風通しがよく、湿度が高くない場所で、直射日光を避けて保管してください。
- 火のそばや暖房器具のそばなどの高温になるところに置かないでください。変形や損傷の原因になります。
- 購入時の靴箱や収納袋に入れて保管しないでください。湿気で靴の接着剤が劣化したり、カビの原因になります。
- 直射日光のあたる庭の物置や車のトランクなど高温になる場所に保管しないでください。変形や損傷の原因になります。

## ■ 廃棄方法

- 廃棄方法はお客様の自治体の収集方法に従ってください。

## ■ アフターサービス

お問い合わせいただきました本製品は万全を期して製造しておりますが、万一不備な点がございましたら、お問い合わせいただいた販売店、もしくは下記の弊社窓口までご連絡ください。

製造上の欠陥による不具合の場合は無償で交換させていただきます。なお、修理、交換等の要否につきましては、弊社の裁量にて判断させていただきます。

なお、以下のような原因での破損、不良につきましては保証いたしませんのでご了承ください。

- 本製品の誤った使用方法によるもの
- 間違ったお手入れ、保管方法、経年変化による素材劣化
- 乱暴な取り扱いによるもの
- その他、製造上の欠陥以外の原因によるもの

破損時は弊社にて診断をして、修理が可能な場合はご要望により有償にて修理をさせていただきます。

### アウトソール(靴底)の交換

モンベルではアウトソールの交換修理を有償にて行っています。アウトソール(靴底)の磨耗は、スムーズな歩行を妨げます。「滑りやすくなった」と感じたり、かかとやつま先部の減りが目立つようなら早めに交換をしてください。

また、ミッドソール(中底)や靴本体との接合部の損傷にも注意し、異常が見られた場合は直ちに使用をやめ、販売店もしくは弊社カスタマー・サービスにご相談ください。なお、一部の製品はアウトソール(靴底)の交換に対応していないものもございます。モンベルカタログやホームページをご覧ください。販売店もしくはモンベルカスタマー・サービスにご相談ください。

## ■ その他

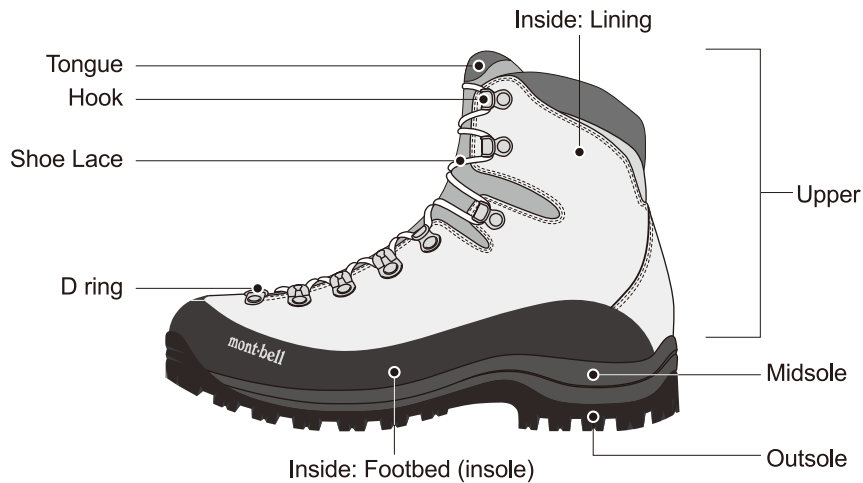
本製品の仕様、デザインは予告なく変更されることがあります。また、重量などのスペックには誤差が生じる場合があります。

# Footwear

Thank you for purchasing this product. Before using, please carefully read this manual for instructions on the proper care and usage of this product.

If you have any questions regarding this product, please contact Montbell Customer Service or the store of original purchase. Keep this manual for future reference.

## ■ Components



※Check the product's specifications for material information.  
 ※Illustration. Actual product may vary.

## ■ Safety Warnings! Please read carefully.

**⚠ WARNINGS!** Under certain conditions, use of this product can result in injury, death, or property damage.

- Do not modify or alter this product. Improper modifications and alterations can damage the product and impair function.
- Please follow recommended care and storage instructions. Improper care and storage can lead to decrease in performance.
- Prior to use, check the shoe's condition and stop using immediately if you notice any damage or irregularities.
- Make sure lacing the boots all the way up. Otherwise, a free hook may catch on the hook of the opposite boot, resulting in a fall or injury. When walking without lacing them all the way up, due to blisters or any other reason, pay special attention to your steps. A bigger lace loop is likely to snag in the hook of the other boot. In order to avoid an accident, try making loops smaller by tying a double knot or replacing the laces with shorter ones.
- For shoes utilizing the Reel Adjust System, in extremely rare cases, damaged laces can snap, creating sharp ends. When handling snapped laces be careful of cutting yourself.

**⚠ CAUTION!** Under certain conditions, use of this product can result in injury or property damage.

- The glue that is used to attach the sole to the shoe can degrade over time causing the sole to peel off of the shoe, even if the shoe is never used. To help prevent this, please follow the care instructions in this manual.
- Accidents can occur while you are hiking or trekking due to glue degrading or aging. Prior to use inspect the outsole, midsole, hooks and D rings for damage or irregularities.
- When inspecting the outsole, look for cracks in the rubber that can result from the constant bending of the shoe. If you notice any damage or irregularities, stop using immediately and contact Montbell Customer Service or the original store of purchase.
- Before using new shoes, be sure that they are thoroughly broken in. New shoes that have not been broken in can cause foot pain and possibly lead to injury.
- Do NOT use on oiled surfaces. There is a possibility of slipping and causing injury.
- Prior to use, check the shoelaces for damage. Shoe laces that are damaged can sever during use.
- For shoes utilizing the Reel Adjust System, prior to use, check the shoelaces for damage. Shoe laces that are damaged can sever during use. When wearing these boots, we recommend bringing the driver, a spare set of laces and this manual.

## ■ Prior to use, inspect this product for:

- |  |   |
|--|---|
| <input type="checkbox"/> The sole is peeling away from the shoe            | <input type="checkbox"/> The outsole has become worn                    |
| <input type="checkbox"/> Damage to the stitching or missing shoelace hooks | <input type="checkbox"/> Damage to the shoelaces                        |
| <input type="checkbox"/> Tears in the upper from bending                   | <input type="checkbox"/> Cracks in the outer sole from repeated bending |

## ■ Care Improper care and storage of your boots can shorten their lifespan. Follow the recommendations below to extend the lifespan of your boots.

Care instructions are different depending on the material of the shoe. Always following care instructions based on the shoe's material. Soiled shoes will degrade and age quicker and can lead to the sole peeling away from the shoe. ※Check the product's specifications for material information.

### ○ Care after use

#### 1) Washing

##### 1) Inside the shoe including footbed (insole)

After every use, remove the insole from the shoe and allow it to dry completely. This also allows the inside of the shoe to dry. If necessary, the insoles can be washed using a shoe specific cleaner and a brush.

If the inside of the shoe is leather, it can be wiped cleaned. If the lining is a synthetic material, it can be cleaned using a brush.

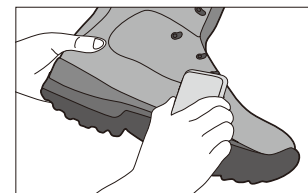


▲Dirt being removed from the inside of the shoe

##### 2) Upper

Remove the laces. To clean, use a shoe specific brush (for nubuck or suede shoes, use a brush suitable for leather) and for heavy soiling, wash with water. Only use shoe specific soaps. Ordinary soaps can damage the leather parts of a shoe.

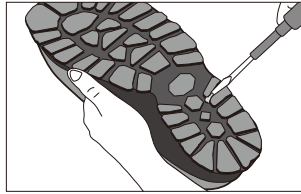
- Laces can be placed in a laundry bag and washed in a washing machine.



▲Using a brush to remove soiling

### 3) Outsole

Wash with water. For heavy soiling or stains use a brush. For rocks lodged in the treads, carefully use a screwdriver to remove, taking care not to damage the shoes or injure your hand.

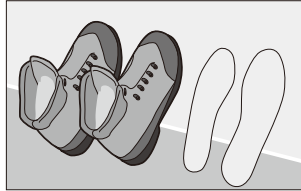


▲Removing a rock lodged in the shoe's tread

### 2 Drying

Allow to dry for 2 to 3 days in a well ventilated, cool, dry place. If there is water in the shoe, insert a shoe drying insert into the shoe.

※Do not dry wet shoes in the sun or near a heater or dryer. Drying too quickly can damage leather and cause cracking and stiffening. This can also damage the adhesive and cause the sole to peel away from the shoe.



### 3 Water Repellant

Apply water repellant after the shoes have been cleaned and allowed to dry. Applying water repellant while the shoe is soiled will not properly treat the shoes and can affect breathability of shoes with a waterproof/breathable membrane.

#### ■ Leather boots

Once clean and completely dry, first apply a leather conditioner. Next apply the water repellant and allow to dry completely. You can avoid the extra step of applying conditioner by using a water repellant spray that also contains leather conditioner.

※Although leather conditioner will help nubuck and suede shoes last longer, it will change the appearance of the material. Test by applying to an inconspicuous spot on the shoe before applying to the entire shoe.

#### ■ Fabric (synthetic fibers), Synthetic leather

Once clean and completely dry, apply the water repellant and allow to dry completely. Do NOT use leather conditioner.

If your shoe has parts made with leather, follow the steps above before applying water repellant.



⚠ **Apply water repellant in a well ventilated area.**

**Before using water repellant products and leather conditioners, be sure to read the directions.**

## ■ Storage

- Store in a well ventilated, cool, dry place. The following storage methods can cause these shoes to deteriorate quickly.
  - The original box or bag at the time of purchase.
  - Any area that receives exposure from direct sunlight.
  - A car trunk or other area subject to high temperatures.

## ■ Warranty

Montbell's warranty covers all defects in materials and workmanship to the original owner, for the lifetime of the product. If a product ever fails due to a manufacturing defect, Montbell will repair or replace the product at our discretion. This warranty does not cover damage(s) caused by accident, improper care, negligence, misuse, alterations or normal wear and tear. Damage(s) not covered under warranty will be repaired at a reasonable rate. If you would like to make a warranty inquiry, please contact Montbell Customer Service or the store of original purchase.

#### Resoling services

Outsoles that have worn down can affect how you walk. If you notice that the treads aren't "gripping" well or if the toes or heels have become worn, it is generally time to replace the soles. If you notice the midsole has started to peel away from the shoe, stop using the shoes. Montbell provides sole replacement services at a reasonable rate, though there are some shoe models that can't be resoled. For additional information, please visit our website, contact Montbell Customer Service or the store where your shoes were originally purchased.

All product specifications and design are subject to change without prior notice. Actual product specifications may vary.

mont-bell Co.,Ltd.

2-2-2 Shinmachi, Nishi-ku, Osaka 550-0013 JAPAN  
www.montbell.com